

COPYRIGHT © Hangzhou EZVIZ Software Co., Ltd. ALL RIGHTS RESERVED.

Any and all information, including, among others, wordings, pictures, graphs are the properties of Hangzhou EZVIZ Software Co., Ltd. (hereinafter referred to as “EZVIZ”). This user manual (hereinafter referred to as “the Manual”) cannot be reproduced, changed, translated, or distributed, partially or wholly, by any means, without the prior written permission of EZVIZ. Unless otherwise stipulated, EZVIZ does not make any warranties, guarantees or representations, express or implied, regarding to the Manual.


About this Manual

The Manual includes instructions for using and managing the product. Pictures, charts, images and all other information hereinafter are for description and explanation only. The information contained in the Manual is subject to change, without notice, due to firmware updates or other reasons. Please find the latest version in the EZVIZ™ website (<http://www.ezviz.com>).

Revision Record

New release – January 2022

Trademarks Acknowledgement

EZVIZ™, ™, and other EZVIZ’s trademarks and logos are the properties of EZVIZ in various jurisdictions. Other trademarks and logos mentioned below are the properties of their respective owners.

Legal Disclaimer

TO THE MAXIMUM EXTENT PERMITTED BY APPLICABLE LAW, THE PRODUCT DESCRIBED, WITH ITS HARDWARE, SOFTWARE AND FIRMWARE, IS PROVIDED “AS IS”, WITH ALL FAULTS AND ERRORS, AND EZVIZ MAKES NO WARRANTIES, EXPRESS OR IMPLIED, INCLUDING WITHOUT LIMITATION, MERCHANTABILITY, SATISFACTORY QUALITY, FITNESS FOR A PARTICULAR PURPOSE, AND NON-INFRINGEMENT OF THIRD PARTY. IN NO EVENT WILL EZVIZ, ITS DIRECTORS, OFFICERS, EMPLOYEES, OR AGENTS BE LIABLE TO YOU FOR ANY SPECIAL, CONSEQUENTIAL, INCIDENTAL, OR INDIRECT DAMAGES, INCLUDING, AMONG OTHERS, DAMAGES FOR LOSS OF BUSINESS PROFITS, BUSINESS INTERRUPTION, OR LOSS OF DATA OR DOCUMENTATION, IN CONNECTION WITH THE USE OF THIS PRODUCT, EVEN IF EZVIZ HAS BEEN ADVISED OF THE POSSIBILITY OF SUCH DAMAGES.

TO THE MAXIMUM EXTENT PERMITTED BY APPLICABLE LAW, IN NO EVENT SHALL EZVIZ’S TOTAL LIABILITY FOR ALL DAMAGES EXCEED THE ORIGINAL PURCHASE PRICE OF THE PRODUCT.

EZVIZ DOES NOT UNDERTAKE ANY LIABILITY FOR PERSONAL INJURY OR PROPERTY DAMAGE AS THE RESULT OF PRODUCT INTERRUPTION OR SERVICE TERMINATION CAUSED BY: A) IMPROPER INSTALLATION OR USAGE OTHER THAN AS REQUESTED; B) THE PROTECTION OF NATIONAL OR PUBLIC INTERESTS; C) FORCE MAJEURE; D) YOURSELF OR THE THIRD PARTY, INCLUDING WITHOUT LIMITATION, USING ANY THIRD PARTY’S PRODUCTS, SOFTWARE, APPLICATIONS, AND AMONG OTHERS.

REGARDING TO THE PRODUCT WITH INTERNET ACCESS, THE USE OF PRODUCT SHALL BE WHOLLY AT YOUR OWN RISKS. EZVIZ SHALL NOT TAKE ANY RESPONSIBILITIES FOR ABNORMAL OPERATION, PRIVACY LEAKAGE OR OTHER DAMAGES RESULTING FROM CYBER ATTACK, HACKER ATTACK, VIRUS INSPECTION, OR OTHER INTERNET SECURITY RISKS; HOWEVER, EZVIZ WILL PROVIDE TIMELY TECHNICAL SUPPORT IF REQUIRED. SURVEILLANCE LAWS AND DATA PROTECTION LAWS VARY BY JURISDICTION. PLEASE CHECK ALL RELEVANT LAWS IN YOUR JURISDICTION BEFORE USING THIS PRODUCT IN ORDER TO ENSURE THAT YOUR USE CONFORMS TO THE APPLICABLE LAW. EZVIZ SHALL NOT BE LIABLE IN THE EVENT THAT THIS PRODUCT IS USED WITH ILLEGITIMATE PURPOSES.

IN THE EVENT OF ANY CONFLICTS BETWEEN THE ABOVE AND THE APPLICABLE LAW, THE LATTER PREVAILS.

Πίνακας περιεχομένων

Επισκόπηση	1
1. Περιεχόμενα συσκευασίας	1
2. Βασικά	1
Ρύθμιση	3
1. Πραγματοποιήστε λήψη της εφαρμογής EZVIZ	3
2. Ενεργοποίηση της κάμερας	3
3. Ενεργοποίηση του σταθμού βάσης	4
4. Σύνδεση του σταθμού βάσης στο διαδίκτυο	4
5. Προσθήκη του σταθμού βάσης στον λογαριασμό σας EZVIZ	5
6. Προσθήκη κάμερας στο EZVIZ	5
7. Ζεύξη σταθμού βάσης με κάμερα/-ες	6
Εγκατάσταση κάμερας	6
1. Θέση εγκατάστασης	6
2. Βήματα εγκατάστασης	7
Προβολή της συσκευής σας	9
1. Ζωντανή προβολή	9
2. Ρυθμίσεις	10
EZVIZ Connect	11
1. Χρήση της Amazon Alexa	11
2. Χρήση του Βοηθού Google	12
Συχνές ερωτήσεις	12
Πρωτοβουλίες για τη χρήση προϊόντων βίντεο	13

Επισκόπηση

1. Περιεχόμενα συσκευασίας



Σταθμός βάσης (x1)



*Κάμερα



Τροφοδοτικό (x1)
(για σταθμό βάσης)



Καλώδιο USB (x1)



Καλώδιο Ethernet (x1)



*Πρότυπο διάτρησης



*Βιδωτή βάση



*Πλακέτα τοποθέτησης



*Κιτ βιδών



Ρυθμιστικές πληροφορίες (x3)



Οδηγός γρήγορης έναρξης (x1)

- i** • Ο αριθμός καμερών και των εξαρτημάτων τους εξαρτάται από τον αριθμό καμερών που περιλαμβάνονται στη συσκευασία που αγοράσατε.
- Μπορείτε επίσης να αγοράσετε κάμερα ξεχωριστά, ανάλογα με τις ανάγκες σας.
- Η εμφάνιση του τροφοδοτικού εξαρτάται από το μοντέλο που αγοράσατε.

2. Βασικά

Κάμερα








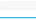

Όνομα	Περιγραφή
Πλήκτρο ΕΠΑΝΑΦΟΡΑΣ	<ul style="list-style-type: none"> Ενεργοποίηση: Πατήστε παρατεταμένα για 2 δευτερόλεπτα σε κατάσταση τερματισμού λειτουργίας. Επανεκκίνηση και προετοιμασία για ζεύξη: Πατήστε παρατεταμένα για 4 δευτερόλεπτα. Απενεργοποίηση: Πατήστε σύντομα το κουμπί τρεις φορές εντός ενός δευτερολέπτου.
Θύρα τροφοδοσίας	Για φόρτιση της κάμερας.



Όνομα	Περιγραφή
Ενδεικτική λυχνία LED	■ Ανάβει σταθερά με μπλε χρώμα: Γίνεται εκκίνηση της κάμερας ή ζωντανή προβολή στην εφαρμογή EZVIZ.
	●●● Αναβοσβήνει γρήγορα με μπλε χρώμα: Η κάμερα είναι έτοιμη για ζεύξη./Ζεύξη σε εξέλιξη.
	● ● Αναβοσβήνει αργά με μπλε χρώμα: Η κάμερα λειτουργεί κανονικά.
	● ● Αναβοσβήνει αργά με κόκκινο χρώμα: Εξαίρεση δικτύου.
	●●● Αναβοσβήνει γρήγορα με κόκκινο χρώμα: Εξαίρεση κάμερας.
	■ Ανάβει σταθερά με πράσινο χρώμα: Η κάμερα είναι πλήρως φορτισμένη.
	● ● Αναβοσβήνει αργά με πράσινο χρώμα: Φόρτιση σε εξέλιξη.

Σταθμός βάσης



Όνομα	Περιγραφή
Κουμπί ΣΥΓΧΡΟΝΙΣΜΟΣ (ΑΠΕΝΕΡΓΟΠΟΙΗΜΕΝΗ ΣΕΙΡΗΝΑ)	<ul style="list-style-type: none"> • Πατήστε στιγμιαία για απενεργοποίηση της σειρήνας, όταν ενεργοποιείται συναγερμός. • Πατήστε παρατεταμένα για 2 δευτερόλεπτα για να ξεκινήσετε τη ζεύξη με την κάμερα (Η ζεύξη μπορεί να διαρκέσει έως 2 λεπτά).
Θύρα τροφοδοσίας	Για ενεργοποίηση του σταθμού βάσης.
Ενδεικτική λυχνία LED	<ul style="list-style-type: none">  Ανάβει σταθερά με μπλε χρώμα: Ο σταθμός βάσης δεν είναι συνδεδεμένος στο διαδίκτυο.  Ανάβει με κίτρινο χρώμα: Ο σταθμός βάσης πραγματοποιεί ζεύξη με την κάμερα.  Ανάβει σταθερά με κόκκινο χρώμα: Σφάλμα κάρτας Micro SD.  Ανάβει με κίτρινο χρώμα: Συμβάν συναγερμού.  Ανάβει σταθερά με πράσινο χρώμα: Ο σταθμός βάσης λειτουργεί σωστά.  Σταθερό λευκό: Η επαναφορά εργοστασιακών ρυθμίσεων ολοκληρώθηκε με επιτυχία.
Πλήκτρο ενεργοποίησης/ απενεργοποίησης	Πατήστε για σύνδεση ή διακοπή της τροφοδοσίας.
Ένδειξη δικτύου	 Ανάβει σταθερά με πράσινο χρώμα: Το καλώδιο Ethernet είναι συνδεδεμένο.
Πλήκτρο Επαναφοράς	Πατήστε παρατεταμένα για 4 δευτερόλεπτα για επανεκκίνηση και επαναφορά των παραμέτρων στις προεπιλογές.
Κάρτα Micro SD (πωλείται ξεχωριστά)	Αρχειοκοπήστε την κάρτα στην εφαρμογή EZVIZ, πριν τη χρησιμοποιήσετε. Προτεινόμενη συμβατότητα: Κατηγορία 10, μέγιστη χωρητικότητα 256GB.

Ρύθμιση

1. Πραγματοποιήστε λήψη της εφαρμογής EZVIZ

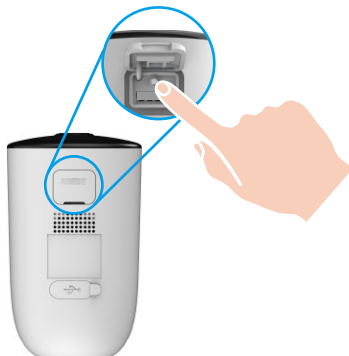
- Συνδέστε το κινητό τηλέφωνό σας στο Wi-Fi (προτείνεται).
- Πραγματοποιήστε λήψη και εγκατάσταση της εφαρμογής EZVIZ αναζητώντας τον όρο «EZVIZ» στο App Store ή το Google Play™.
- Εκκινήστε την εφαρμογή και δημιουργήστε έναν λογαριασμό χρήστη EZVIZ.



- i** Εάν έχετε ήδη χρησιμοποιήσει την εφαρμογή, βεβαιωθείτε ότι έχετε την τελευταία έκδοσή της. Για να μάθετε εάν υπάρχει κάποια διαθέσιμη ενημέρωση, μεταβείτε στο App Store και αναζητήστε τον όρο «EZVIZ».

2. Ενεργοποίηση της κάμερας

Σε κατάσταση τερματισμού λειτουργίας, πατήστε παρατεταμένα το κουμπί Επανάφορά για 2 δευτερόλεπτα για ενεργοποίηση.



Εάν η μπαταρία της κάμερας έχει εξαντληθεί, συνδέστε την στην πρίζα με το τροφοδοτικό για φόρτιση (5V 2A).



Φόρτιση με τροφοδοτικό

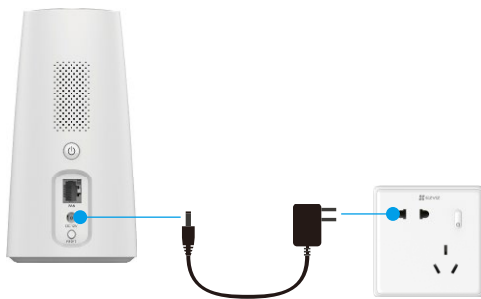


Φόρτιση με ηλιακό πάνελ

- Το τροφοδοτικό (5V 2A) και το ηλιακό πάνελ πωλούνται ξεχωριστά.
- Αφαιρέστε την κάμερα από τον τοίχο πριν από τη φόρτιση.
- Μην φορτίζετε την κάμερα όταν η θερμοκρασία υπερβαίνει τους 45 βαθμούς ή είναι χαμηλότερη από 0 βαθμούς.
- Δεν επιτρέπεται η φόρτιση της κάμερας σε εξωτερικό χώρο με χρήση του τροφοδοτικού.
- Κατά τη φόρτιση, η κάμερα ενεργοποιείται αυτόματα.
- Για καλύτερη προστασία από τις καιρικές συνθήκες, διατηρείτε πάντα τη θύρα φόρτισης USB καλυμμένη με το λαστικένιο βύσμα μετά τη φόρτιση της μπαταρίας.

3. Ενεργοποίηση του σταθμού βάσης

Συνδέστε τον σταθμό βάσης με την έξοδο ισχύος μέσω τροφοδοτικού (12V 1A).



Τροφοδοτικό

4. Σύνδεση του σταθμού βάσης στο διαδίκτυο

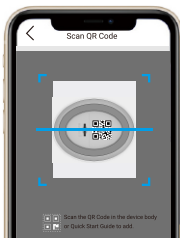
Συνδέστε τον σταθμό βάσης σε μια ανοικτή θύρα LAN στον δρομολογητή σας, με καλώδιο Ethernet.



i Βεβαιωθείτε ότι ο δρομολογητής έχει πρόσβαση στο διαδίκτυο.

5. Προσθήκη του σταθμού βάσης στον λογαριασμό σας EZVIZ

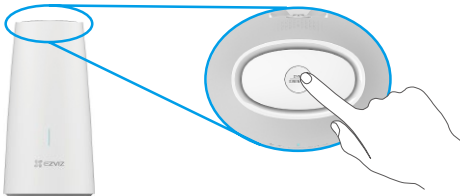
1. Συνδεθείτε στην εφαρμογή EZVIZ.
2. Στην αρχική οθόνη, πατήστε «+» στην πάνω δεξιά γωνία για να μεταβείτε στη σελίδα σάρωσης κωδικού QR.
3. Σαρώστε τον κωδικό QR στο κάτω μέρος του σταθμού βάσης ή πληκτρολογήστε μη αυτόματα τον σειριακό αριθμό για να προσθέσετε τον σταθμό βάσης.



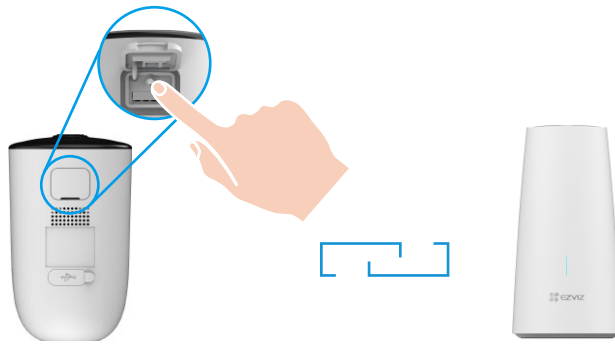
4. Ακολουθήστε τον οδηγό εφαρμογής EZVIZ για να ολοκληρώσετε τη ρύθμιση παραμέτρων δικτύου του σταθμού βάσης.
5. Όταν ο σταθμός βάσης προστεθεί στον λογαριασμό EZVIZ σας με επιτυχία, πατήστε «Next» (Επόμενο) για να συνδέσετε την/τις κάμερα/-ες στον σταθμό βάσης.

6. Ζεύξη σταθμού βάσης με κάμερα/-ες

1. Πατήστε παρατεταμένα το κουμπί ΣΥΓΧΡΟΝΙΣΜΟΣ στον σταθμό βάσης για 2 δευτερόλεπτα. Η ένδειξη LED θα αναβοσβήσει με μπλε χρώμα.



2. Τοποθετήστε την κάμερα σε απόσταση 30 έως 100 εκ. από τον σταθμό βάσης. Πατήστε παρατεταμένα για 4 δευτερόλεπτα το κουμπί ΣΥΓΧΡΟΝΙΣΜΟΣ που βρίσκεται στην κάμερα. Η ένδειξη LED θα αναβοσβήσει γρήγορα με μπλε χρώμα.



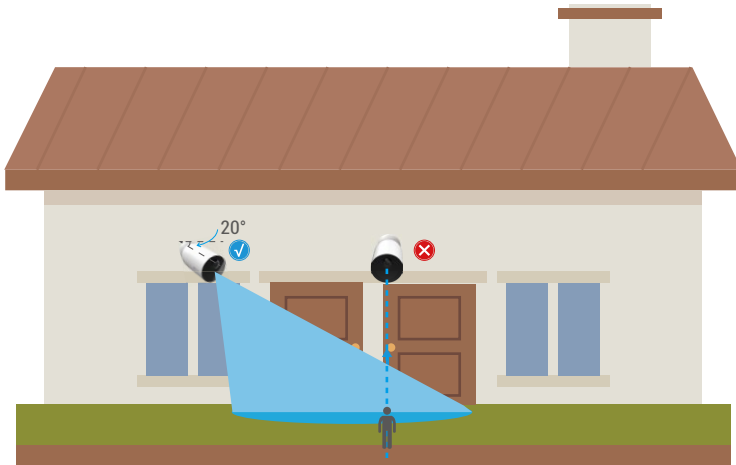
3. Περιμένετε περίπου 120 δευτερόλεπτα και πατήστε **⊖** για ανανέωση της τρέχουσας σελίδας στην εφαρμογή EZVIZ.
- 1 Η ενδεικτική λυχνία LED της κάμερας αναβοσβήνει αργά με κόκκινο χρώμα υποδεικνύοντας αποτυχία της ζεύξης. Μπορείτε να επαναλάβετε τα παραπάνω βήματα για να προσπαθήσετε ξανά.

Εγκατάσταση κάμερας

1. Θέση εγκατάστασης

Επιλέξτε μια θέση με καθαρό, ελεύθερο οπτικό πεδίο και καλό σήμα ασύρματου δικτύου στην κάμερα. Έχετε υπόψη τις παρακάτω συμβουλές:

- Βεβαιωθείτε ότι ο τοίχος είναι αρκετά ανθεκτικός για βάρος τριπλάσιο αυτού της κάμερας.
- Προτεινόμενο ύψος εγκατάστασης: 3 μέτρα από το έδαφος.
Προτεινόμενη γωνία εγκατάστασης: Γείρετε προς τα κάτω κατά 20 μοίρες.
- Βεβαιωθείτε ότι η πλευρική κίνηση περνάει μπροστά από το οπτικό πεδίο της κάμερας. Ο αισθητήρας κίνησης της κάμερας είναι πολύ πιο ευαίσθητος στην πλευρική κίνηση μπροστά από το οπτικό πεδίο παρά στην κίνηση που κατευθύνει ή απομακρύνεται απευθείας προς/από την κάμερα.



- 1 Με περιορισμό στην τεχνολογία ανίχνευσης PIR, η κάμερα ενδεχομένως να μην μπορεί να ανιχνεύει κίνηση όταν η θερμοκρασία περιβάλλοντος είναι κοντά στη θερμοκρασία σώματος ανθρώπου ή κάποιο άτομο προσεγγίζει τον αισθητήρα PIR κάθετα.
- Προτείνεται ο ορισμός της ευαισθησίας ανίχνευσης στην εφαρμογή EZVIZ κατά την επιλογή θέσης. Έτσι θα μπορείτε να βεβαιωθείτε ότι η κίνηση ανιχνεύεται από τη θέση της κάμερας και να προσαρμόσετε την ευαισθησία σύμφωνα με το μέγεθος και την απόσταση του ανιχνευόμενου αντικειμένου.

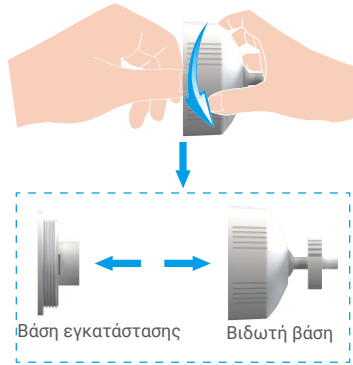


Σημαντικές σημειώσεις για τη μείωση των λανθασμένων συναγεργμών:

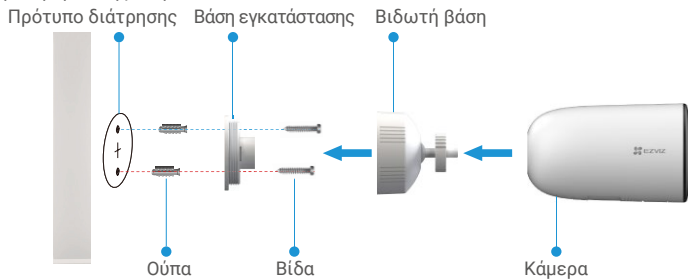
- Μην πραγματοποιείτε εγκατάσταση της κάμερας σε συνθήκες ισχυρού φωτισμού, όπως ηλιακή ακτινοβολία, έντονος φωτισμός από λυχνίες κ.λπ.
- Μην τοποθετείτε την κάμερα κοντά σε οπές εξόδου, συμπεριλαμβανομένων των οπών κλιματισμού, των οπών υγραντήρα, των οπών απομάκρυνσης θερμότητας συσκευών προβολής κ.λπ.
- Μην πραγματοποιείτε εγκατάσταση της κάμερας σε σημεία με ισχυρούς ανέμους.
- Μην πραγματοποιείτε εγκατάσταση της κάμερας μπροστά από καθρέπτη.
- Διατηρείτε την κάμερα σε απόσταση τουλάχιστον 1 μέτρου από τυχόν ασύρματες συσκευές, συμπεριλαμβανομένων δρομολογητών Wi-Fi και τηλεφώνων, για την αποφυγή ασύρματων παρεμβολών.

2. Βήματα εγκατάστασης

1. Απομακρύνετε πρώτα τη βάση εγκατάστασης από τη βιδωτή βάση.



2. Αφαιρέστε την προστατευτική μεμβράνη από τον φακό.
3. Τοποθετήστε το πρότυπο διάτρησης σε μια καθαρή και επίπεδη επιφάνεια.
4. (Μόνο για τοίχο από τσιμέντο) Ανοίξτε με το τρυπάνι οπές για τις βίδες, σύμφωνα με το πρότυπο, και τοποθετήστε ούπα.
5. Χρησιμοποιήστε βίδες (PA4×25) για να στερεώσετε τη βάση τοποθέτησης, σύμφωνα με το πρότυπο.
6. Τοποθετήστε την κάμερα στη βάση εγκατάστασης.
7. Τοποθετήστε την κάμερα στη βάση.

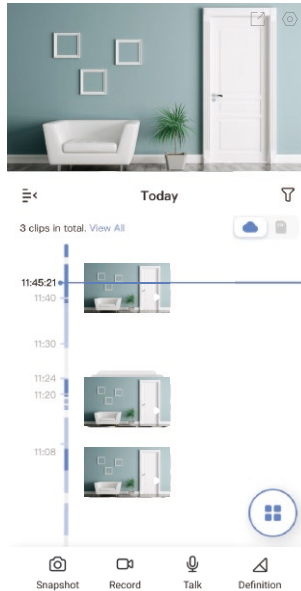


Προβολή της συσκευής σας

i Η διεπαφή της εφαρμογής ενδέχεται να αλλάξει λόγω ενημέρωσης έκδοσης. Ανατρέξτε στην πραγματική διεπαφή.

1. Ζωντανή προβολή

Όταν πραγματοποιείτε εκκίνηση της εφαρμογής EZVIZ, η σελίδα της συσκευής εμφανίζεται όπως φαίνεται παρακάτω. Μπορείτε να δείτε και να ακούσετε μια ζωντανή ροή, να κρατήσετε στιγμιότυπα ή να πραγματοποιήσετε εγγραφές και να επιλέξετε την ανάλυση βίντεο που επιθυμείτε.



i Σαρώστε προς τα αριστερά και προς τα δεξιά στην οθόνη, για να δείτε περισσότερα εικονίδια.

Εικονίδιο	Περιγραφή
	Κοινή χρήση. Κοινή χρήση της συσκευής σας.
	Ρυθμίσεις. Δείτε ή αλλάξτε τις ρυθμίσεις της συσκευής.
	Στιγμιότυπο οθόνης. Τραβήξτε ένα στιγμιότυπο οθόνης.
	Εγγραφή. Μη αυτόματη έναρξη/διακοπή εγγραφής.
	Ομιλία. Ξεκινήστε να χρησιμοποιείτε την ομιλία και την ακρόαση.
	Συναγερμός. Αναβοσβήνει για να απωθήσει τους εισβολείς.
	Ανάλυση. Επιλέξτε ανάλυση του βίντεο μεταξύ Ultra HD, Hi-Def ή Standard.
	Ζωντανή προβολή σε πολλές οθόνες. Πατήστε για να επιλέξετε διάταξη παραθύρων ζωντανής προβολής.

i Ανατρέξτε στην αντίστοιχη διεπαφή για συγκεκριμένες πληροφορίες.

2. Ρυθμίσεις

Στη σελίδα ρυθμίσεων μπορείτε να ορίσετε τις παραμέτρους της συσκευής.

Παράμετρος	Περιγραφή
Όνομα	Προσαρμόστε το όνομα της συσκευής σας.
Λειτουργία εργασίας	<ul style="list-style-type: none">• Λειτουργία Απόδοση: Ένα απόσπασμα βίντεο είναι μεγαλύτερης διάρκειας αλλά εξοικονομεί λιγότερη ενέργεια.• Λειτουργία Εξοικονόμηση ενέργειας: Ένα απόσπασμα βίντεο είναι μικρότερης διάρκειας και εξοικονομεί περισσότερη ενέργεια.• Ισχυρή εξοικονόμηση ενέργειας: Η λειτουργία Αδράνεια είναι ενεργοποιημένη. Η ενεργή ζωντανή προβολή μπορεί να ενεργοποιηθεί την κάμερα.• Ρύθμιση λειτουργίας: Προσαρμόστε την κατάσταση λειτουργίας σε διαφορετικές περιόδους.
Εξυπνη ανίχνευση	<p>Μπορείτε να προσαρμόσετε την ειδοποίηση ανίχνευσης αλλάζοντας την τιμή της ευαισθησίας ανίχνευσης. Όσο υψηλότερη είναι η ευαισθησία, τόσο πιο εύκολα θα μπορούν να ανιχνευτούν άτομα που βρίσκονται πιο μακριά από την κάμερα.</p> <p>Βασική ανίχνευση (Υποχρεωτικό):</p> <ul style="list-style-type: none">• Υπέρυθρη ανίχνευση PIR: Υψηλότερη ευαισθησία, μεγαλύτερη απόσταση ανίχνευσης.• Ανίχνευση ανθρώπων: Υψηλότερη ευαισθησία, μεγαλύτερη απόσταση ανίχνευσης. <p>i Οι συσκευές ειδοποιούν σύμφωνα με την επιλεγμένη λειτουργία, συμπεριλαμβανομένων των ηχητικών ειδοποιήσεων στη συσκευή και των ειδοποιήσεων μηνυμάτων στην εφαρμογή.</p>
Ειδοποίηση	Μπορείτε να ρυθμίσετε τις ειδοποιήσεις από τη συσκευή και από την εφαρμογή.
Ήχος	Όταν αυτή η επιλογή είναι απενεργοποιημένη, δεν θα υπάρχει ήχος στη ζωντανή προβολή και στις εγγραφές βίντεο.
Εικόνα	<p>Μπορείτε να επιλέξετε διαφορετικούς τρόπους λήψης εδώ.</p> <ul style="list-style-type: none">• Στυλ εικόνας:<ul style="list-style-type: none">• Πρωτότυπο: Προεπιλεγμένο στυλ εικόνας.• Ήπιο: Μείωση κορεσμού χρώματος.• Ζωηρό: Αύξηση κορεσμού χρώματος.• Λειτουργία νυχτερινής όρασης:<ul style="list-style-type: none">• Έγχρωμη νυχτερινή όραση: Θερμό φως, μπορεί να χρησιμοποιηθεί ως φωτισμός νύχτας και η εικόνα είναι έγχρωμη.• Ασπρόμαυρη νυχτερινή όραση: Φως IR, υψηλής ορατότητας, η εικόνα είναι ασπρόμαυρη.
Φως	<p>Όταν αυτή η επιλογή είναι απενεργοποιημένη, η ένδειξη κάμερας είναι σβηστή.</p> <p>i Εξαιρέσεις: Η ένδειξη της κάμερας θα εξακολουθεί να είναι ενεργοποιημένη, όταν η κάμερα φορτίζει ή βρίσκεται σε κατάσταση εξairεσης.</p>
Μπαταρία	Μπορείτε να βλέπετε τη χωρητικότητα μπαταρίας εδώ.
Αποθήκευση στο Cloud	Μπορείτε να εγγραφείτε και να διαχειριστείτε τον αποθηκευτικό χώρο στο Cloud.
Λίστα εγγραφών	Μπορείτε να δείτε την κατάσταση του χώρου αποθήκευσης της συσκευής, συμπεριλαμβανομένων του χώρου αποθήκευσης στο cloud και στην κάρτα μνήμης.
Δίκτυο	<ul style="list-style-type: none">• Μπορείτε να δείτε τον σταθμό βάσης στην οποία συνδέθηκε η κάμερα και να πατήσετε για σύνδεση με άλλον σταθμό βάσης.• Μπορείτε να προσθέσετε έναν νέο σταθμό βάσης εδώ. Πατήστε «+ Προσθήκη νέου σταθμού βάσης» και ακολουθήστε τον οδηγό εφαρμογής για να ολοκληρώσετε τη σύνδεση.
Πληροφορίες συσκευής	Εδώ μπορείτε να δείτε τις πληροφορίες συσκευής, συμπεριλαμβανομένου του οδηγού χρήσης.
Κοινή χρήση συσκευής	Πληκτρολογήστε μια διεύθυνση email ή έναν αριθμό τηλεφώνου για να προσκαλέσετε ένα μέλος της οικογένειας ή έναν επισκέπτη και να του παραχωρήσετε δικαιώματα στη συσκευή.
Διαγραφή συσκευής	Πατήστε για να διαγραφεί η κάμερα από τον λογαριασμό σας EZVIZ.

1. Χρήση της Amazon Alexa

Αυτές οι οδηγίες θα σας βοηθήσουν να ελέγχετε τις συσκευές EZVIZ σας με την Amazon Alexa. Εάν αντιμετωπίσετε δυσκολίες στη διάρκεια της διαδικασίας, ανατρέξτε στην ενότητα **Αντιμετώπιση προβλημάτων**.

Προτού ξεκινήσετε, βεβαιωθείτε ότι:

1. Οι συσκευές EZVIZ είναι συνδεδεμένες στην εφαρμογή EZVIZ.
2. Από την εφαρμογή EZVIZ, απενεργοποιήστε την επιλογή «Κρυπτογράφηση βίντεο» στη σελίδα «Ρυθμίσεις συσκευής».
3. Διαθέτετε συσκευή με δυνατότητα Alexa (δηλ. Echo Spot, Echo-Show, All-new Echo-Show, Fire TV (όλες οι γενιές), Fire TV stick (μόνο δεύτερης γενιάς) ή έξυπνες τηλεοράσεις Fire TV Edition).
4. Η εφαρμογή Amazon Alexa είναι ήδη εγκατεστημένη στην έξυπνη συσκευή σας και έχετε δημιουργήσει λογαριασμό.

Για να ελέγχετε τις συσκευές EZVIZ με την Amazon Alexa:

1. Ανοίξτε την εφαρμογή Alexa και επιλέξτε «Skills and Games» (Δεξιότητες και παιχνίδια) από το μενού.
2. Από την οθόνη του Δεξιότητες και παιχνίδια, αναζητήστε τον όρο «EZVIZ» και εντοπίστε τις δεξιότητες «EZVIZ».
3. Επιλέξτε τη δεξιότητα της συσκευής EZVIZ σας και, στη συνέχεια, πατήστε **ENABLE TO USE (Ενεργοποίηση για χρήση)**.
4. Πληκτρολογήστε το όνομα χρήστη και τον κωδικό πρόσβασης EZVIZ και πατήστε **Sign in (Είσοδος)**.
5. Πατήστε το κουμπί **Authorize (Εξουσιοδότηση)** για να εξουσιοδοτήσετε την Alexa να έχει πρόσβαση στον λογαριασμό EZVIZ σας και να μπορεί να ελέγχει τις συσκευές EZVIZ σας.
6. Θα εμφανιστεί το μήνυμα «EZVIZ has been successfully linked» (Επιτυχής ζεύξη EZVIZ). Στη συνέχεια, πατήστε **DISCOVER DEVICES (Ανακάλυψη συσκευών)** για να επιτρέψετε στην Alexa να ανακαλύψει όλες τις συσκευές EZVIZ σας.
7. Επιστρέψτε στο μενού εφαρμογής Alexa και επιλέξτε «Devices» (Συσκευές). Εδώ θα μπορείτε να δείτε όλες τις συσκευές EZVIZ σας.

Φωνητικές εντολές

Ανακαλύψτε μια νέα έξυπνη συσκευή μέσω του μενού «Smart Home» (Έξυπνο σπίτι) στην εφαρμογή Alexa ή μέσω της λειτουργίας Φωνητικός έλεγχος της Alexa.

Αφού εντοπιστεί η συσκευή, θα μπορείτε να την ελέγχετε φωνητικά. Εκφωνήστε απλές εντολές στην Alexa.

- 1. Το όνομα της συσκευής σας, για παράδειγμα: «show xxxx camera» (Εμφάνιση κάμερα xxxx), μπορεί να τροποποιηθεί από την εφαρμογή EZVIZ. Κάθε φορά που αλλάζετε το όνομα της συσκευής, θα χρειαστεί να την ανακαλύψετε ξανά για ενημέρωση του ονόματός της.

Αντιμετώπιση προβλημάτων

Τι μπορώ να κάνω εάν η Alexa δεν εντοπίζει τη συσκευή μου;

Βεβαιωθείτε ότι δεν υπάρχουν προβλήματα σύνδεσης στο Διαδίκτυο.

Δοκιμάστε να επανεκκινήσετε την έξυπνη συσκευή και να επαναλάβετε τη διαδικασία εντοπισμού της στην Alexa.

Γιατί η κατάσταση συσκευής είναι «Offline» (Εκτός σύνδεσης) στην Alexa;

Ενδέχεται να αποσυνδέθηκε η ασύρματη σύνδεσή σας. Επανεκκινήστε την έξυπνη συσκευή και επαναλάβετε τη διαδικασία εντοπισμού της στην Alexa.

Ενδέχεται να μην είναι διαθέσιμη η πρόσβαση στον δρομολογητή σας. Βεβαιωθείτε ότι ο δρομολογητής είναι συνδεδεμένος στο Διαδίκτυο και προσπαθήστε ξανά.

- 1. Για λεπτομέρειες σχετικά με τις χώρες που υποστηρίζουν τη χρήση της Amazon Alexa, επισκεφτείτε τον ιστότοπό της.

2. Χρήση του Βοηθού Google

Με τον Βοηθό Google, μπορείτε να ενεργοποιείτε τη συσκευή EZVIZ σας και να παρακολουθείτε ζωντανά, εκφωνώντας φωνητικές εντολές στον Βοηθό Google.

Απαιτούνται οι παρακάτω συσκευές και εφαρμογές:

1. Μια λειτουργική εφαρμογή EZVIZ.
2. Από την εφαρμογή EZVIZ, απενεργοποιήστε την επιλογή «Κρυπτογράφηση βίντεο» και ενεργοποιήστε την επιλογή «Ήχος» στη σελίδα «Ρυθμίσεις συσκευής».
3. Μια τηλεόραση με συνδεδεμένο λειτουργικό Chromecast.
4. Η εφαρμογή Βοηθός Google στο τηλέφωνό σας.

Για να ξεκινήσετε, ακολουθήστε τα παρακάτω βήματα:

1. Ρυθμίστε τη συσκευή EZVIZ και βεβαιωθείτε ότι λειτουργεί σωστά στην εφαρμογή.
2. Πραγματοποιήστε λήψη της εφαρμογής Google Home από το App Store ή το Google Play Store™ συνδεθείτε στον λογαριασμό σας στο Google.
3. Από την οθόνη myhome, πατήστε «+» στην επάνω αριστερή γωνία και επιλέξτε «Set up device» (Ρύθμιση συσκευής) από τη λίστα μενού για να μεταβείτε στη διεπαφή Ρύθμιση.
4. Πατήστε **«Works with Google» (Λειτουργεί με το Google)** και αναζητήστε τον όρο «EZVIZ». Εκεί θα εντοπίσετε τις δεξιότητες «EZVIZ».
5. Πληκτρολογήστε το όνομα χρήστη και τον κωδικό πρόσβασης EZVIZ και πατήστε **Sign in (Είσοδος)**.
6. Πατήστε το κουμπί **Authorize (Εξουσιοδότηση)** για να εξουσιοδοτήσετε το Google να έχει πρόσβαση στον λογαριασμό EZVIZ σας και να μπορεί να ελέγχει τις συσκευές EZVIZ σας.
7. Πατήστε **«Return to app» (Επιστροφή στην εφαρμογή)**.
8. Ακολουθήστε τα παραπάνω βήματα για να ολοκληρώσετε την εξουσιοδότηση. Όταν ολοκληρωθεί ο συγχρονισμός, η υπηρεσία EZVIZ θα αναγράφεται στη λίστα υπηρεσιών σας. Για να δείτε μια λίστα των συμβατών συσκευών στον λογαριασμό EZVIZ σας, πατήστε το εικονίδιο υπηρεσίας EZVIZ.
9. Δοκιμάστε κάποιες εντολές. Χρησιμοποιήστε το όνομα της κάμερας που δημιουργήσατε όταν ρυθμίσατε το σύστημα.

Οι χρήστες μπορούν να διαχειρίζονται τις συσκευές μεμονωμένα ή ομαδικά. Προσθέτοντας συσκευές σε ένα δωμάτιο, οι χρήστες μπορούν να ελέγχουν μια ομάδα συσκευών ταυτόχρονα, χρησιμοποιώντας μία εντολή.

Ανατρέξτε στον παρακάτω σύνδεσμο για περισσότερες πληροφορίες:

<https://support.google.com/googlehome/answer/7029485?co=GENIE.Platform%3DAndroid&hl=en>

Συχνές ερωτήσεις

Ερ.: Αν η κάμερα βρίσκεται εκτός σύνδεσης στην εφαρμογή, θα συνεχίζεται η εγγραφή βίντεο;

Απ.: Εάν η κάμερα έχει ενεργοποιηθεί αλλά απουσιάζει από το διαδίκτυο, η τοπική εγγραφή θα συνεχιστεί, αλλά η εγγραφή στο cloud θα διακοπεί. Εάν η κάμερα απενεργοποιηθεί, και οι δύο εγγραφές βίντεο θα διακοπούν.

Ερ.: Γιατί ενεργοποιείται ο συναγερμός ενώ δεν βρίσκεται κανείς στην εικόνα;

Απ.: Δοκιμάστε να ρυθμίσετε την ευαισθησία συναγερμού σε χαμηλότερο επίπεδο. Έχετε υπόψη ότι οχήματα και ζώα ενεργοποιούν επίσης τον συναγερμό.

Ερ.: Γιατί δεν ενεργοποιείται συναγερμός όταν εμφανίζεται άνθρωπος στην περιοχή ανίχνευσης PIR;

Απ.: - Δοκιμάστε να ρυθμίσετε πιο υψηλά την ευαισθησία συναγερμού.

- Βεβαιωθείτε ότι υπάρχει κάποιο άτομο στην περιοχή ανίχνευσης και ότι η απόσταση ανίχνευσης PIR είναι 10 μέτρα, όταν η ευαισθησία ανίχνευσης έχει ρυθμιστεί σε 100.

- Με περιορισμό στην τεχνολογία ανίχνευσης PIR, η κάμερα ενδεχομένως να μην μπορεί να ανιχνεύει κίνηση όταν η θερμοκρασία περιβάλλοντος είναι κοντά στη θερμοκρασία σώματος ανθρώπου ή κάποιο άτομο προσεγγίζει τον αισθητήρα PIR κάθετα.

i Για περισσότερες πληροφορίες σχετικά με τη συσκευή, ανατρέξτε στη διεύθυνση www.ezviz.com/eu.

Πρωτοβουλίες για τη χρήση προϊόντων βίντεο

Σας ευχαριστούμε που επιλέξατε προϊόντα EZVIZ.

Η τεχνολογία επηρεάζει κάθε πτυχή της ζωής μας. Ως εταιρεία προϊόντων υψηλής τεχνολογίας, αντιλαμβανόμαστε ολοένα και περισσότερο τον ρόλο που διαδραματίζει η τεχνολογία στη βελτίωση της επιχειρηματικής αποδοτικότητας και της ποιότητας ζωής. Ωστόσο, ταυτόχρονα, αντιλαμβανόμαστε και τις πιθανές βλάβες της ανάρμοστης χρήσης της τεχνολογίας. Για παράδειγμα, τα προϊόντα βίντεο μπορούν να καταγράφουν πραγματικές, πλήρεις και καθαρές εικόνες. Αυτό προσφέρει υψηλή αξία αναδρομικά στη διατήρηση στοιχείων σε πραγματικό χρόνο. Ωστόσο, μπορεί επίσης να οδηγήσει στην καταπάτηση νόμιμων δικαιωμάτων και συμφερόντων τρίτων σε περίπτωση ανάρμοστης διανομής, χρήσης ή/και επεξεργασίας των δεδομένων βίντεο. Βασισμένη στη φιλοσοφία «Η τεχνολογία για καλό σκοπό», η EZVIZ απαιτεί από κάθε τελικό χρήστη της τεχνολογίας βίντεο και των προϊόντων βίντεο που παράγει να συμμορφώνεται με κάθε ισχύουσα νομοθεσία και όλους τους κανονισμούς, καθώς και τους δεοντολογικούς κανόνες, με στόχο την από κοινού δημιουργία μιας καλύτερης κοινότητας.

Διαβάστε προσεκτικά τις παρακάτω πρωτοβουλίες:

1. Όλοι έχουν εύλογο δικαίωμα στο απόρρητο και η εγκατάσταση προϊόντων βίντεο δεν θα πρέπει να έρχεται σε σύγκρουση με αυτήν την εύλογη προσδοκία. Γι' αυτόν τον λόγο, θα πρέπει να παρέχεται μια προειδοποίηση με εύλογο και αποτελεσματικό τρόπο, διευκρινίζοντας το εύρος παρακολούθησης, κατά την εγκατάσταση προϊόντων βίντεο σε δημόσιους χώρους. Για μη δημόσιους χώρους, τα δικαιώματα και τα συμφέροντα τρίτων θα αξιολογούνται κατά την εγκατάσταση των προϊόντων βίντεο, συμπεριλαμβανομένων, ενδεικτικά, της εγκατάστασης προϊόντων βίντεο μόνο μετά από την εξασφάλιση της συναίνεσης των ενδιαφερόμενων μερών και της μη εγκατάστασης προϊόντων βίντεο που είναι σε μεγάλο βαθμό μη ορατά.

2. Σκοπός των προϊόντων βίντεο είναι η καταγραφή πραγματικών δραστηριοτήτων σε συγκεκριμένο χρόνο και χώρο και σε συγκεκριμένες συνθήκες. Επομένως, κάθε χρήστης θα ορίζει κατ' αρχάς εύλογα τα δικαιώματά του στο συγκεκριμένο εύρος, προκειμένου να αποφεύγεται η καταπάτηση δικαιωμάτων εικόνας, απορρήτου ή άλλων νόμιμων δικαιωμάτων τρίτων μερών.

3. Κατά τη διάρκεια της χρήσης προϊόντων βίντεο, τα δεδομένα εικόνας βίντεο που λαμβάνονται από πραγματικές σκηνές θα συνεχίσουν να δημιουργούνται, συμπεριλαμβανομένης μεγάλης ποσότητας βιολογικών δεδομένων (όπως είναι συνεχές προσωπείο) και τα δεδομένα θα μπορούν στη συνέχεια εφαρμοστούν περαιτέρω ή να υποβληθούν σε εκ νέου επεξεργασία. Τα ίδια τα προϊόντα βίντεο δεν μπορούν να προσφέρουν διάκριση μεταξύ του ορθού και του ανάρμοστου όσον αφορά τη χρήση των δεδομένων, με βάση αποκλειστικά τις εικόνες που καταγράφονται από προϊόντα βίντεο. Το αποτέλεσμα της χρήσης δεδομένων εξαρτάται από τη μέθοδο και τον σκοπό της χρήσης από τους ελεγκτές δεδομένων. Επομένως, οι ελεγκτές δεδομένων οφείλουν όχι μόνο να συμμορφώνονται με το σύνολο της ισχύουσας νομοθεσίας και των κανονισμών, καθώς και άλλων κανονιστικών απαιτήσεων, αλλά και να τηρούν τα διεθνή πρότυπα, την κοινωνική δεοντολογία, τους κανόνες ηθικής, τις κοινές πρακτικές και άλλες μη υποχρεωτικές απαιτήσεις και να σέβονται το ατομικό απόρρητο, την εικόνα και άλλα δικαιώματα και συμφέροντα.

4. Τα δικαιώματα, οι αξίες και άλλες απαιτήσεις διαφόρων ενδιαφερόμενων θα πρέπει πάντα να λαμβάνονται υπόψη κατά την επεξεργασία δεδομένων βίντεο που δημιουργούνται συνεχώς από προϊόντα βίντεο. Κατά αυτήν την έννοια, η ασφάλεια προϊόντων και η ασφάλεια δεδομένων είναι εξαιρετικά σημαντικές. Επομένως, κάθε τελικός χρήστης και ελεγκτής δεδομένων θα λαμβάνουν όλα τα εύλογα και απαραίτητα μέτρα, προκειμένου να εξασφαλίζουν την ασφάλεια δεδομένων και να αποφεύγουν τη διαρροή τους, την ανάρμοστη γνωστοποίηση και την ανάρμοστη χρήση, συμπεριλαμβανομένων, ενδεικτικά, της ρύθμισης ελέγχων πρόσβασης, της επιλογής κατάλληλου περιβάλλοντος δικτύου (Διαδίκτυο ή Intranet) όπου θα συνδέονται τα προϊόντα βίντεο και της εξασφάλισης και διαρκούς βελτιστοποίησης της ασφάλειας δικτύου.

5. Τα προϊόντα βίντεο έχουν συμβάλει σημαντικά στη βελτίωση της κοινωνικής ασφάλειας σε όλο τον κόσμο. Πιστεύουμε ότι τα ίδια προϊόντα θα διαδραματίσουν ενεργό ρόλο και σε πολλές άλλες πτυχές της κοινωνικής ζωής. Οποιαδήποτε κατάχρηση των προϊόντων βίντεο σε παραβίαση των ανθρωπίνων δικαιωμάτων ή η οποία οδηγεί σε ανίκανες δραστηριότητες είναι αντίθετη στην αρχική πρόθεση της τεχνολογικής καινοτομίας και της ανάπτυξης προϊόντων. Επομένως, κάθε χρήστης θα δημιουργεί έναν μηχανισμό αξιολόγησης και παρακολούθησης σχετικά με την εφαρμογή του προϊόντος, ώστε να διασφαλίζει ότι κάθε προϊόν χρησιμοποιείται με ορθό και εύλογο τρόπο και καλόπιστα.